

Борка Јосифовска

ИЗВЕШТАЈ ЗА ЗАШТИТНОТО ИСКОПУВАЊЕ НА ЕДНА ХАЛШТАТСКА ГРОБНИЦА ОД СЕЛОТО ЖИВОЈНО

Селото Живојно се наоѓа југоисточно од Битола, во долината на Црна Река, на околу 5 км јужно од неа*. Со археолошките откритија што се предмет на овој прилог, селото не се јавува за прв пат во археолошката литература, зашто е од порано веќе регистрирано како значаен локалитет со остатоци од праисторискиот, а особено од античниот период¹⁾.

Локалитетот „Бели Каменови“ кадешто е извршено во насловот наведеното ископување, се простира околу 1,5 км јужно од селото, речиси на самата грчка граница. Расположен е на една пространа падина, која постепено се спушта кон малата река Здравница, зафаќајќи површина од приближно 100 хектари. Едното место на локалитетот, до патот што води за границата, носи име „Гроб“. Името „Бели Каменови“, според податоците добиени од месното население, локалитетот го добил од грамадите камења што некогаш на многуте места на неговата површина се издигале, а за кои не се знае кога биле растурени и разне-

*) Посетувањето на ова село од страна на попишаната во времето од 23 до 26 април 1956 година извршено е надвор од предвидениот план на Археолошкиот музеј со цел да се испита локалитетот Керало — каде што според извештајот на П. Мачкиќ, тогашен директор на Народниот музеј во Битола, во месец април истата година биле случајно откриени десетина антични гробови — и евентуално да се преземат некои заштитни мерки. Од извештајот на Мачкиќ, којшто го посетил теренот од 28 до 30 март, и од неговиот теренски записник, се гледа дека гробовите, од кои два откопани во негово присуство, биле скелетни и некои од нив конструирани од монолитни шкрилести плочи меѓу кои имало и неколку со грчки натписи. Гробниот инвентар — сега во Битолскиот музеј — главно се состоел од керамични садови и бронзени монети од времето на Римската Империја (Комод, Диоклецијан, Константин и др.), а имало и нешто накит. При обиколката на теренот, потпишаната ги затекла сите гробови веќе затрупани, а меѓу материјалот употребен за нивна конструкција: три надгробни плочи со грчки натписи, едната со врежана геометриски стилизирана човечка фигура и една примитивна антропоморфна стела. Локалитетот, кој е познат и под името „Забрдо“, се наоѓа на една височинка околу 1 км јужно од селото, недалеку од месноста „Бели Каменови“.

¹⁾ М. Грбиќ, Археолошки наоѓалишта во Македонија, Гласник на Музејско-конс. друштво на НР Македонија, I 1954 (в. картата на арх. наоѓалишта, каде е Живојно означено како праисториски локалитет. N. Vulić, Archäologische Karte von

сени. Се памети само дека тука при орање често се наидуваало на човечки коски, плочи од камен, керамични садови и украсни предмети од метал. Денеска на ова место, што одмана се обработува и засејува со разни житни култури, не постојат — колку што ни е познато — повеќе такви грамади²).

Името Гробот, меѓутоа, наоѓа свое објаснение во една легенда која се однесува до еден по потекло многу стар обичај, што и денеска сеуште се одржува во некои краишта кај нас³).

Археолошкиот карактер на овој локалитет, што можеше веќе да се претпостави и врз основа на обата топоними⁴), како и од добиените податоци, установен е сосема случајно, со откривањето праисториските гробници на нивата од Драган Ташковски во месецот март 1956 година. Од трите гробници колку што беа пронајдени, само едната е отворена

Jugoslawien, Blatt Prilep—Bitolj (1937, стр.—51.—Во селото на повеќе места постојат височинки обележени со познати археолошки топоними „Тумба“. Најзначајни сè: Саат Тумба, Мугуличка Тумба и Грабанска Тумба. Најголемата е Саат Тумба, која се издига над самото село. На неа според преданието постоела од мермер сосидана црква со саат на неа. За Мугуличка Тумба се раскажува дека некогашното население ја подигнало со насипување земја и дека во неа често се наидуваало на гробови и темели од куќи, а за Грабанска Тумба дека некогаш претставувала село, што населението го напуштило бегачки од некаква заразна болест. Освен споменатите, во близината на селото постојат и повеќе други локалитети, на пр.: Градиште, Влако, Сулева Вода, Бранковец, Друмот итн. Градиште, чиј западен дел носи име Кула, се издига северисточно од локалитетот Бели Каменови. Од овој-поправо од местото „Гробот“ што се наоѓа на него — одделен е со еден трап, наречен „Богат Дол“, а од месноста Влако со реката Здравица. Според преданието на Градиштето постоел град, а на местото Кула една голема градба. Обете месности — и Градиштето и Влако, претставуваат значајни археолошки локалитети со остатоци од праисторискиот (започнувајќи од неолит), та сè до периодот на доцната Римска Империја. На месностите Сулева Вода и Бранковец се наоѓани стари гробови, а на Друмот римски монети (сега во Битолскиот музеј). Ке напомена уште дека пред јужната страна од одамна напуштено селско црквице посветено на св. Илија се наоѓа една мермерна касета, (1 м × 1 м), орнаментирана со акантова розета во ромбова рамка, за чија провениенција тогаш не можев да бидам известена, но која јасно укажува на постоењето некоја монументална антична градба во самото Живојно или пак во неговата најблиска околност — најверојатно на Градиштето од кадешто населението се снабдувало со градежен материјал при изградбата на селото.

²) Меѓутоа, според податоците добиени од Јован Николовски, на оваа месност постојат неколку височинки. Заради прекраткото време немав тогаш можност да ги посетам, како и пред малу споменатите локалитети, со исклучок на Градиштето — поправо само на помалиот негов дел.

³) Според легендата Гробот му припаѓа на еден од *бабарите* што загинал на празникот св. Василија во судирот помеѓу бабарите од селата Живојно и Цетина и токму на ова место бил погребен. Слична легенда, поврзана за месноста Цемаларски гробишта (помеѓу селата Уланци и Цидимирци) забележил и д-р В. Радовановиќ во својата интересна статија „Народно опхођење према старинама у Ј. Србији“ — Јужни преглед II, бр. 9, Скопје, 1928, 393—394, којашто, покрај другото, содржи и многу археолошки податоци. Тој установил дека стари, напуштени гробишта, освен под споменатото име, се среќаваат и под имињата Бабарски гробишта, а исто така и Русалимски гробишта (стр. 394).

⁴) За топонимот Гроб види: М. Грбиќ, Основи истраживања археолошких налазишта, САН, повремена издања Арх. Института (1953) св. I стр. 52. Бели Каменови кај нас изгледа дека е соодветен со топонимот Мраморје во Србија (ibid. стр. 52).

во присуството на стручно лице⁵⁾. По извештајот за нејзиното откопување — што претставува главна задача на овој прилог — ќе се обспр-неме и на другите две, и ќе ги разгледаме и предметите што наводно во нив биле затечени, а кои благодарение само на некој среќен случај се зачувале и станале своина на Археолошкиот музеј во Скопје.⁶⁾

ГРОБНИЦА I

Никакви други надворешни белези не укажуваа за постоењето на оваа гробница на ова место освен одвај забележителните рабови од плочите што биле употребени за нејзината конструкција. Гробницата е од типот на камени сандаци — цисти. Конструирана е од четири само заделкани плочи синикав шкрилец, чија дебелина варира од седум до десет сантиметри. На нивниот состав — особено при дното во аглите — установени се остатоците од глинеста земја (умелика), употребена со цел да се сопре продирањето на водата во внатрешноста.⁷⁾ Димензиите на гробната комора се следните: должина 1,90 одн. 1,98; ширина 0,94 и длабочина 0,80 м. Од надворешната страна должината на гробницата е поголема и изнесува 2,15 (источна) и 2,22 метра (сл. 1).

Покривната плоча не е затечена на место. Таа — не се знае кога, но секако одамна, била однесена, така што гробната комора сè до врвот била исполнета со влажна земја измешана со камчиња и грутки глина. Дното ѝ не беше поплочено цело, туку само на две места беа поставени напречно, директно на здрава земја, две камени плочи со цел да послужат како подлога за главата и нозете на погребените.⁸⁾ Во гробницата се установија остатоци од два скелета. Од едниот е зачуван само окципиталниот дел од черепот што бил положен врз плочата во северниот дел од гробот, долгите коски од десната рака, неколку ситни коски од истата рака во пределот на градите, како и таквите фд стапалата: нешто на плочата, а нешто растурени околу неа⁹⁾. Според положбата на черепот којшто е зачуван *in situ*, и на другите запазени коски, може да се прет-

⁵⁾ Ископувањето е извршено на 25 и 26 април од страна на потпишаната со учество на фотографот на Археолошкиот музеј Димче Черњаковски. — Податоците за гробовите се добиени за време на обиколка на веќе споменатиот локалитет Керало.

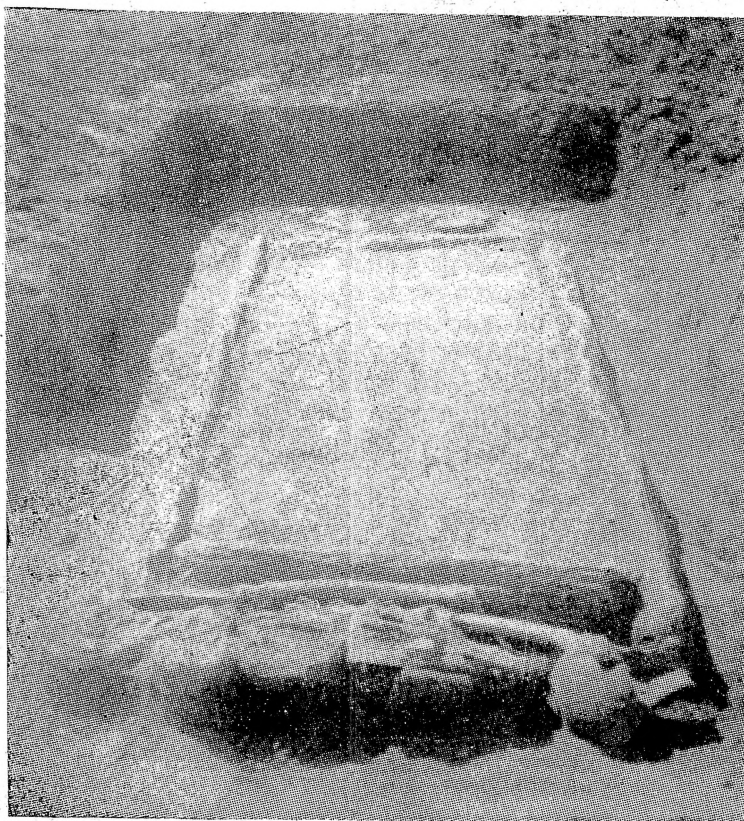
⁶⁾ Предметите се откупени за праисториската збирка на Археолошкиот Музеј во Скопје.

⁷⁾ Цистите од гробовите во илирската некропола во Осор со иста цел од надворешната страна биле потполно премачкани со пласт глина (Младинео, Ископање илирских тумула у Осору на отоку Црешу, Археолошки преглед I (1959) стр. 71. Истото како кај нас е констатирано и на некрополата во Сарај (П. Мачкић, Д. Симоска и В. Трбуховић, Ракохалштатска некропола на локалитету Сарај у Броду, Старинар XI (1961), стр. 202 и 207.

⁸⁾ Ширината на овие плочи изнесува: во јужниот дел од гробницата 0,27 м, во северниот 0,17. Под главата на скелетот во гробницата 3 од споменатата некропола во Сарај била поставена мала камена плоча, додека останатиот дел бил непоплочен (*ibid.* стр. 201). — Само во делот кај што се наоѓала главата била поплочена и гробницата што ја открил во Демир Капија Јосип Корошец (Заштитно истражување у Демир Капији I 1948 године, Зборник на Археолошкиот музеј Скопје, 1956, Т. I стр. 103).

⁹⁾ Гробницата е ориентирана: С-СИ — J-JЗ.

положи дека умрениот бил погребен во испружена положба. Неговата височина — во недостиг на другите податоци — заклучувајќи според оддалеченоста помеѓу пред малу споменатите плочи, не можела да изнесува помалку од еден метар и половина. До него, нешто подолу од висината на десното рамо, откриен е исто така, како изгледа, *in situ*,



Сл. 1

дел од черепот што му припаѓал на другиот скелет, строшен до таа мера што уште за време на вадењето од гробницата се распадна. Од предметите, во продолжение на десниот хумерус, затечен е железен врв од копје, до него еден керамичен сад, а во спротивниот агол еден силно кородиран, свиткан предмет од железо (сл. 2 и 3).

Освен остатоците од скелетите во самата гробница, и надвор од неа, долж нејзината северна страна, се откри забележително купче коски, како што изгледа нарочно наредени, меѓу кои три черепи и повеќе фемури, а врз нив еден доста голем фрагментиран керамичен сад, испол-

нет со земја. Површинскиот пласт од коските се наоѓал на истото ниво како и покривната плоча некогаш, така што истовремено кога и таа бил зафатен со рало при орањето и отфрлен, а черепите, и нагоре заврте- ниот дел од садот, засечени. Нешто цевчести коски, но расфрлени, се пронајдени и долж источната страна од гробницата, само на нешто пониско ниво од нејзиниот раб. Но, за ова подоцна, а сега да приста- пиме кон описот и анализата на предметите.

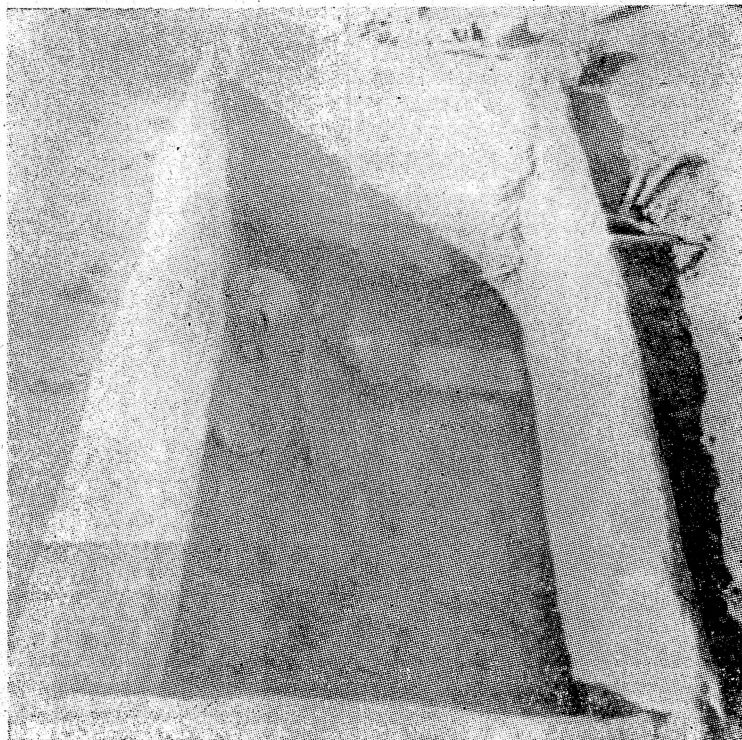


Сл. 2

Копјето е затечено во фрагменти, но *in situ*, што ни позволи да го установиме неговиот облик како и димензиите. Се состои од 11 см долга конична цевка, која постепено се проширува во форма на лоровор лист, среде кој се забележуваат остатоци од пластично ребро. Листот е долг 15 см, така што целокупната должина на копјето изнесува околу 26 см. Промерот на отворот од цевката, во која се зачувани остатоци од дрво на коешто копјето било насадено, е 2,5 см. Железните копја од овој облик се чести наоди во халштатските некрополи воопшто, па и кај нас. Според Гарашанин тие припаѓаат во постарата фаза на полниот македонски Халштат.¹⁰⁾

¹⁰⁾ М. Гарашанин, Разматрања о македонском Халштату, Старинар V—VI (1956) стр. 32, п. 52.

За железниот предмет споменат погоре, којшто најверојатно претставува еден фрагментиран, околу 25 см голем, малу свиткан нож, заради лошата запазеност не би можеле ништо повеќе да речеме. Како и копјата, и ножевите од поголеми или помали димензии се вообичаени



Сл. 3

во гробовите од железната епоха.¹¹⁾ Сепак, не треба да се исклучи можноста дека би можел да биде во прашање и некој друг предмет. Керамичниот сад, полн со земја е затечен во донекаде дислоцирана положба, поправо само дотолку, што од притисокот на земјата се превртил на страна при кое обете рачки му се искршиле на неколку парчиња. Тој има крушеста форма, цилиндричен — поправо нешто коничен врат, две ширитести, два сантиметра широки рачки што во висок лак се

¹¹⁾ В. И. Микулчић, Могили од „Орлова Чука“ кај село Караорман, Зборник на Штипскиот музеј, II, 1961, стр. 59.

издигаат над малу задебелениот раб и дно без нога и рамно.¹²⁾ Преминот од вратот во рамото е постепен. Садот е изработен со рака, без грнчарско коло. Од надворешната страна има изгладена мазилка во бојата на потемен окер, врз која се забележуваат траги од механичко гладење. Доста слабо врзана за својата подлога, таа на многу места е напдно откорната. Освен ова, покрај другото, на садот се забележуваат и оштетувања во вид на мали вдлабнатинки што настанале од ударите на камчињата со кои била измешана земјата. Според овдешните забележливи остатоци од црна боја, се гледа дека садот бил орнаментиран. Треба да се одбележи дека на некои места има траги од горење (сл. 4).



Сл. 4

Преминувајќи кон приведување аналогии за овој сад најлогично ќе биде да ги побараме на територијално најблиските локалитети од вакво карактер, а тие се некрополите од железната епоха во Сарај кај Брод на Црна Река¹³⁾ и Висои I северно од Битола¹⁴⁾. Меѓу керамичниот материјал од првата некропола во поглед на формата мошне близок на нашиот сад е примерокот од гробот 20, за којшто авторот наоѓа потполна аналогија во садот од Белградскиот музеј, чија точна провениенција не е позната, но за којшто со сигурност се мисли дека потекнува од територијата на југословенскиот дел на Македонија.¹⁵⁾ Од некрополата Висои, меѓутоа, ние располагаме со повеќе примероци од по-

¹²⁾ Останатите димензии: висина 18,5, промер на отворот 10,5, промер на дното 9,5 см. Рег. бр. 2241.

¹³⁾ П. Мачкиќ, Д. Симоска и В. Трбуховиќ, о. с. стр. 199 и д.

¹⁴⁾ Петар Мачкиќ и Драгица Симоска, Теренски радови Битољског музеја у 1954 години, Музеји 9 (1954) стр. 208.

¹⁵⁾ Д. Гарашанин Из бронзаног доба Македоније, Музеи 7 (1952) стр. 55 и д.

мали и поголеми димензии, што би можеле да бидат приведени како аналогија за нашиот. Ке се ограничине само на неколку од нив — имено на примероците од гробовите: 6, 14 и 22, коишто, со оглед на нивната форма, на прв поглед, речиси, се идентични со нашиов, особено ако не се губи од предвид дека претставуваат рачна изработка, а блиски се и по фактурата, како, донекаде, и по своите димензии¹⁶⁾. Сите тие се дел од затворени гробни целини во кои биле откриени заедно со други предмети — оружје и накит: во гробот 6 со фибула во форма на очила без осмица, во гробот 14, како кај нас, со железното копје, и најзад во гробот 22 — покрај останатото — со железното ноже, исто така како кај нас. Во врска со последниов треба да се потцрта дека на некои места од неговата површина се зачувани остатоци од сликана декорација. Ова не е случај со останатите споменати примероци со што не се исклучува можноста дека и тие, како веројатно и некои други, сега недекорирани примероци од оваа некропола, првобитно биле украсени. Ако се потсетиме дека и нашиот сад бил декориран, тогаш приведените аналогии делумно не се ограничуваат само на обликот на вазата.

Освен предметите за коишто досега стануваше збор, вредно е да се одбележи дека недалеку од ножот, во кошето, при чистењето на гробницата е најден еден мал откршок од кремен. Ова дотолку повеќе што слични кремни откршоци — според зборовите на Д. Ташковски и оние што заедно со него ги откопале другите две гробници — биле забележени и во нив. Истото установил и Шиме Батовиќ во еден од гробовите во Илирскиот тумул во Доњи Биљани кај Задар, каде што на градите од скелетот во гробот I, заедно со фрагментот од фибула, бил пронајден и еден откршок од кремен.¹⁷⁾ Нема сомневање дека овој обичај имал култен карактер, а веројатно произлегува од истите подбуди од кои и ставањето белкамен во урни, како што забележил Хилдебрант на некои некрополи со урни во Унгарија.¹⁸⁾

Што се однесува до припадноста на споменатите предмети, бидејќи е во прашање двојна инхумација, на мислење сме дека тие треба да му се припишат на главниот скелет — имено на скелетот од војникот кој бил погребен прв, на што укажува и неговата централна положба во гробницата.

Во гробницата, меѓутоа, требало да има уште и други предмети на што укажуваат трагите од виолетен оксид на некои коски во близината на другиот скелет. Во прашање е најверојатно накит кој бил ограбен, кога гробницата — не се знае во кое време — била отворана. Тој можел да му припаѓа на другиот скелет, во кој можеме да ја видиме жената на војникот, што била погребена истовремено, или нешто подоцна од него.

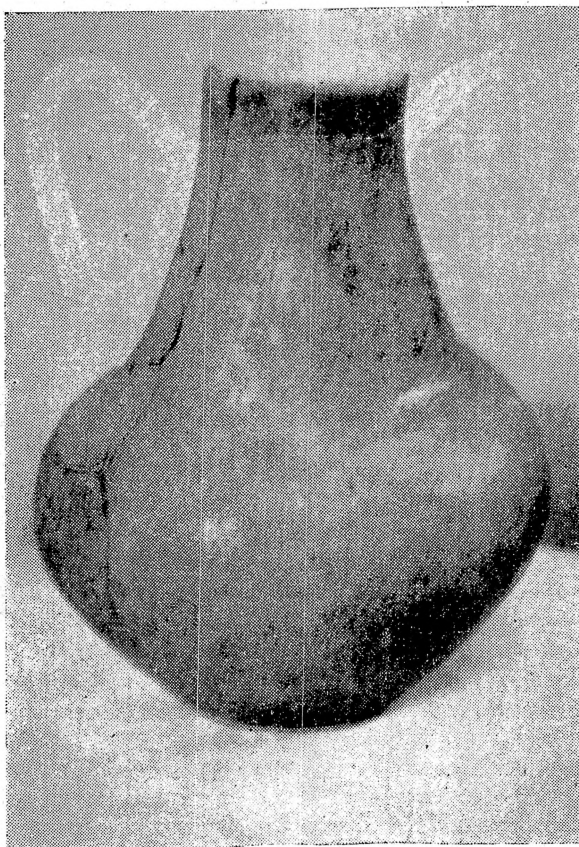
¹⁶⁾ Инв. броеви: 2365, 2364, 2368. И на ова место ѝ се заблагодарувам на Драгица Симоска, службеник во Народниот музеј во Битола, што ми го покажа материјалот од некрополата Висои и ми ги даде потребните податоци.

¹⁷⁾ Илирска хумка у Доњим Биљанима, Археолошки преглед I. 1959, стр. 57.

¹⁸⁾ Arch. Ertesito, XLIII, 1929, 323 (Цитирано преку Д. Срејовиќ, Некропола у Доњој Брњици, Гласник Музеја Косова и Метохије, IV—V, 1950—60, стр. 103).

Во поглед на хронолошкото определување на инхумациите од значај е железното копје за кое е расправано погоре.

Реконструкцијата на садот што беше положен врз коските надвор од гробницата не може да се изврши во потполност, бидејќи не достига токму оној дел каде требало да биде рачката. Сепак, тргнувајќи од она со што располагаме, може да се установи со сигурност дека пред нас се наоѓа еден бокал првобитно со една рачка, и тоа варијанта со назад засечен врат, т. н. ојнохоа од македонски тип (сл. 5). Садот е од средна

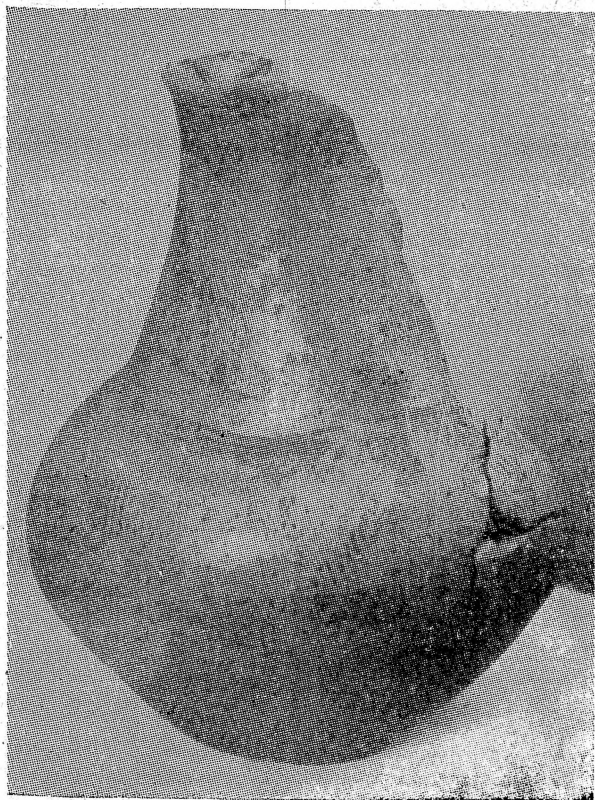


Сл. 5

големина (вис. 24,5 см), со изразито крушеста форма.¹⁹⁾ Сразмерно доста висок врат со уста лесно извлечена кон надворешната страна, при коренот остро преминува во заоблено рамо и малу сплеснат, топчест мев, од којшто ѕидовите се спуштаат во коса линија кон рамното,

¹⁹⁾ Димензии: висина 24,5; промер на дното 10,5 см; рег. бр. 2241.

непрофилирано дно. Изработен е без грнчарско коло од рамномерно печена светло розикава земја, армирана со ситни зрнца кварцит. Внатрешната површина е доста груба, додека при дотерување на надворешната е применета слична — поправо иста постапка, како и кај претходниот сад, што се забележува на местата каде што е запазен горниот мазен пласт, кој сепак — како што изгледа — бил нешто потенок и поцврсто врзан за подлогата. Речиси на целата површина тој е мошне излижан²⁰⁾, но сепак не до таа мерка што не би можело да се констатира дека се декорирани не само сите оние делови од садот што обично



Сл. 6

добиваат орнамент, туку и дека е во прашање праволинејна геометриска декорација, изведена со алова (печена сиена) боја во техника на мат сликање (сл. 6). Остатоците на работ, како и на рамото и мевот на бокалот, даваат можност за потполна реконструкција на орнамен-

²⁰⁾ Освен ова на мевот се забележуваат и оштетувањата во вид на вертикални цртички, направени со некакво остро орудие.

талните мотиви на тие места, Тие се состојат од паралелни линии и косо шрафирани триаголници со врвови завртени надолу, распоредени така што паралелните линии во четворна низа го опашуваат садот при базата на вратот и го следат неговиот раб, додека триаголниците го украсуваат неговиот мев. Што се однесува до декорацијата на вратот, тргнувајќи од одвај запазените остатоци од мрежести мотиви со кои биле исполнети орнаментите²¹⁾, можно е да се претположи дека таа се состоела од еден голем рамнокрак триаголник, поставен во средината, со врвот нагоре, и од две ромбични полиња со кои тој бил фланкиран од едната и од другата страна. Споменатите орнаменти во ваква комбинација би претставувале мошне прикладен украс за овој дел од бокалот. Според тоа, макар што до сега не сме ги сретнале комбинирани на овој начин, предложената реконструкција нам ни изгледа и веројатна и логична. Ова дотолку повеќе што вака поставени, мрежесто исполнети триаголници, доста често се јавуваат како украсен мотив на горниот дел од сатовите²²⁾, а ист е случајот и со ромбичните полиња²³⁾.

Бокалите со назад засечен врат како што е нашиов претставуваат омилена керамична форма низ целата бронзена епоха²⁴⁾, а во следната-раножелезната, која според Хертли го претставува токму периодот на вакви бокали, влегуваат во општа употреба во целата Македонија²⁵⁾. Нашиов примерок со својот облик, со декорацијата, а исто така и со техниката применета при нејзиното изведување, првенствено се поврзува со сликаната керамика од Бубушти, датирана под самиот крај на касната бронзена епоха, поправо во периодот што претставува премин од касната бронзена кон раната железна епоха²⁶⁾. Тој, меѓутоа, наоѓа блиски аналогии исто така и во керамичниот материјал од железната епоха од Пателе, локалитетот со керамика од ваков карактер, кој територијално е најблизок до Живојно²⁷⁾. Во Козани исто така меѓу керамиката од раната железна епоха наоѓаме аналогија за нашиот сад²⁸⁾.

Керамичните фрагменти на коишто спорадично се наидуваше во самиот почеток на ископувањето пружаја можност за реконструкцијата на уште еден сад — поточно само на горниот негов дел, од истиот тип на којшто му припаѓаше и претходниот, но различен во однос на орнаменталниот мотив со кој е декориран и техниката во којашто е тој изведен. Во прашање е, значи, еден бокал со назад засечен врат, моделиран

²¹⁾ Не е исклучено дека би можел да биде во прашање и орнаментот на шаховските полиња, добиен со алтернација на необоени и мрежесто исполнени полиња.

²²⁾ S. Casson, Macedonia, Thrace and Illyria, Oxford 1926, fig. 33 (Kilindir — бронзена епоха); fig. 34 (Chauchitsa — бронзена епоха); W. A. Heurtley, Prehistoric Macedonia, Cambridge 1939 cat. 241, 422 и 425 (касната бронз. епоха) и др.

²³⁾ Ibid. cat. 462 и 463 (Boubousti — доцната бронз. епоха).

²⁴⁾ Ibid. стр. 98.

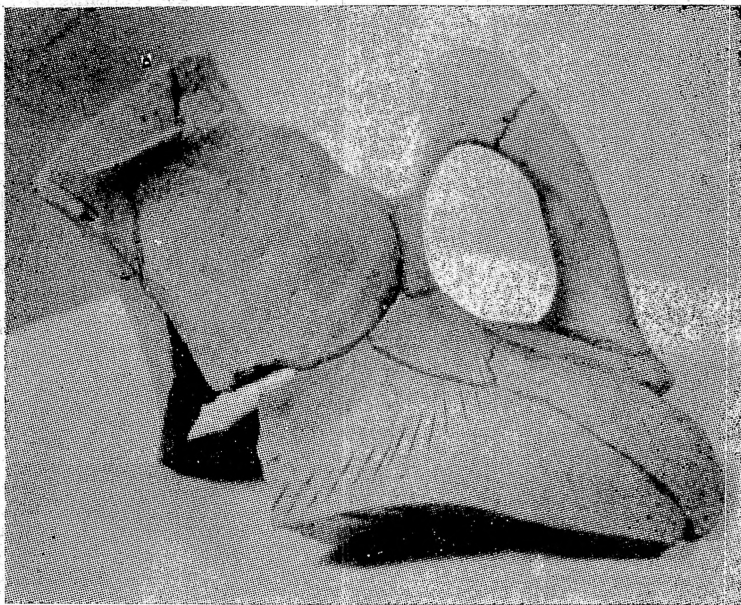
²⁵⁾ Ibid. стр. 103.

²⁶⁾ Ibidem, cat. 463, 464 и 565, стр. 43.

²⁷⁾ Casson, о. с. fig. 63 (еден од бокалите, кој од нашиот се разликува во извесен детал односно формата, украсен е со издолжени триаголници што доаѓаат од паралелните линии при базата на вратот, изгледа шрафирани).

²⁸⁾ Το "Εργον τῆς Ἀρχαιολογικῆς Ἐταιρείας κατὰ τὸ 1960, Ἀтина, 1961, 99—100, (σ. 113);

од керамидно-розикава земја, кој се одликува со добра фактура. Среќна околност е што се пронајдоа токму оние делови врз основа на кои може да се изведе потполна реконструкција на вратот со рачката — карактеристична за раната железна епоха — и соодветниот дел од ѕидовите²⁹⁾. Садот е украсен просто, со кратки коси, паралелно поставени цртки, коишто изведени во техниката на врежување, во вид на еден фриз го опашуваат садот на местото каде што вратот преминува во рамото (сл. 7). За разлика од предходниот сад што бил приложен кон скелетите со кои е најден, овој, најверојатно, по завршеното погребување бил искршен на гробот, според погребалниот ритуал во тоа време.



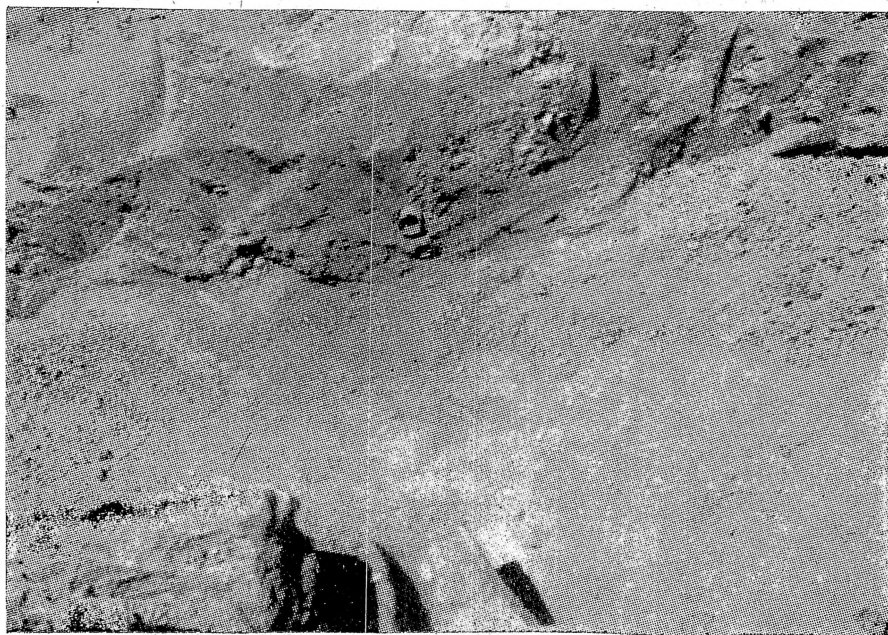
Сл. 7

Надвор од гробницата се откри уште еден предмет, чија припадност не може да се определи. Во прашање е еден бронзен прстен со отворени, малу крстосани краишта, изработен од тенка, околу 1 см. широка панделка, чиј промер изнесува приближно 1,7 см. Тој е откопан на 0.40 м од површината, недалеку од бокалот, за време на изгладувањето на профилот кој се протега паралелно со западната страна на гробот (сл. 8 и 9).

Привршувајќи го извештајот за откривањето на гробницава ни се наложува потребата да се обидеме да дадеме одговор на некои прашања што се појавија уште во почетокот на откопувањето, во моментот

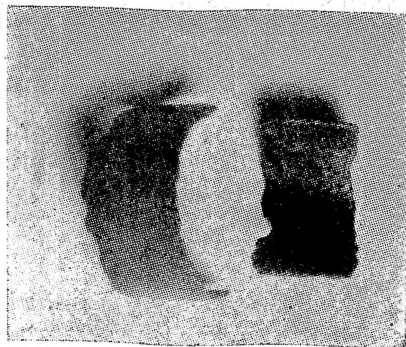
²⁹⁾ Heurtley, стр. 103—104; fig. 105-к.

кога надвор од неа се открија остеолошките остатоци од неколку, изгледа од три скелети, и кога се установи дека тие на ова место не се само нафрлени, туку нарочно наредени. По кој случај овие скелети се нашле овде и кога? Дали треба да се доведат во врска со оваа гробница? Според нашето мислење: да. И не само тоа. Имено, претполагаме дека гробната конструкција не била подигната за војникот чии остатоци ги затековме



Сл. 8

во неа, туку токму за оние чиишто скелети се наоѓаат надвор од неа. Значи, пред да биде исползувана за секундарна инхумација, гробницата по некој начин требало да се ослободи од скелетите затечени во неа. Дека кон оваа постапка, која веројатно била диктирана од потребата, се пристапило со извесен пиетет кон порано погребените, сведочат: изборот на местото за сместување на коските кое може да се смета како дел од гробницата, и начинот по којшто тие, заедно со предметите што им припа-



Сл. 9

гале, биле наредени³⁰⁾. Сепак, и покрај сето изложено, не треба да се исклучува можноста дека во прашање можело да биде и етажно погребување.

Гробница II

Оваа гробница е исто така од типот на камени цисти како и претходната, од којашто е оддалечена околу 9 метра во југоисточен правец. Се одликува со солидна конструкција, за која се употребени исто така монолитни плочи од шкрилец. Ориентирана е во правец северо-исток — југо-запад. Со оглед на димензиите на гробната комора, кои изнесуваат: $2,07 \times 1,15 \times 0,70$ м, таа е најголема од трите откопани гробници на ова место³¹⁾. Според кажувањата на Д. Ташковски и другите што ја откриле и откопале гробницата, таа била без поклопната плоча и исполнета со земја. Во неа, божем, имало нешто строшени коски, а од предметите само еден голем керамичен сад и мала белгзија од бронза.

Садот се одликува со забележителни димензии, елегантна форма, внимателно изведена и хармонично распоредена темна сликана декорација, која силно доаѓа до израз на светлиот фон, така што тој навистина претставува еден од најубавите предмети во праисториската збирка на Археолошкиот музеј во Скопје³²⁾. Тој има малу сплеснат мешест труп со две хоризонтални, дијаметрално поставени рачки, висок коничен врат со заоблен, кон надворешната страна извлечен раб, кој е на едно место малу откршен, и рамно, непрофилирано дно³³⁾. Изработен е од светло црвена, добро печена земја. Претставува рачна изработка, како и претходните (сл. 10 и 11). Од надворешната страна беше премачкан со изгладена тенка мазилка, на којашто со црна боја е изведена линеарна геометриска орнаментика во техника на мат сликање. Елементите на оваа декорација во овој случај се поразновидни, така што покрај хоризонтални линии и шрафирани триаголници се застапени и повеќекатни, паралелно повлечени вертикални линии, како и мрежесто исполнети зигаг орнаменти. Последниве се распоредени на горниот дел од садот и претставуваат украс мошне згоден за вратот на вазата. Рачките од надворешната страна се украсени со снопови од паралелни, попречно поставени линии, распоредени на три места: при коренот и во средината. Од внатрешната, меѓутоа, тие имаат иста декорација каква се забележува и на хоризонтална површина на работ, а која се состои од низа полни црно обоени кругови.

³⁰⁾ Ако покривната плоча имала иста должина која и гробницата од надворешната страна — што е сосема веројатно — тогаш просторот во нејзиното северно продолжение образува некој вид мала комора, којашто можела лесно наполно да се затвори во случај на потребата.

³¹⁾ Димензиите од надворешната страна изнесуваат: должина 2,32, одн. 2,50 м.

³²⁾ Висина на садот: 29,5; промер на отворот: сса 13; промер на дното: 10; најголема периферија: 83 см.

³³⁾ На долниот дел од садот на некои места се забележуваат траги од горење

Директни аналогии за овој сад, кој орнаментално се поврзува со сликаната керамика од типот Бубушти, а во поглед на формата им одговара на урните од т. н. Виланова тип, не би можеле да посочиме. Што се однесува само до обликот, аналогииите се многубројни и се среќаваат насекаде каде и урните од споменатиот тип — во Чешка, Ав-



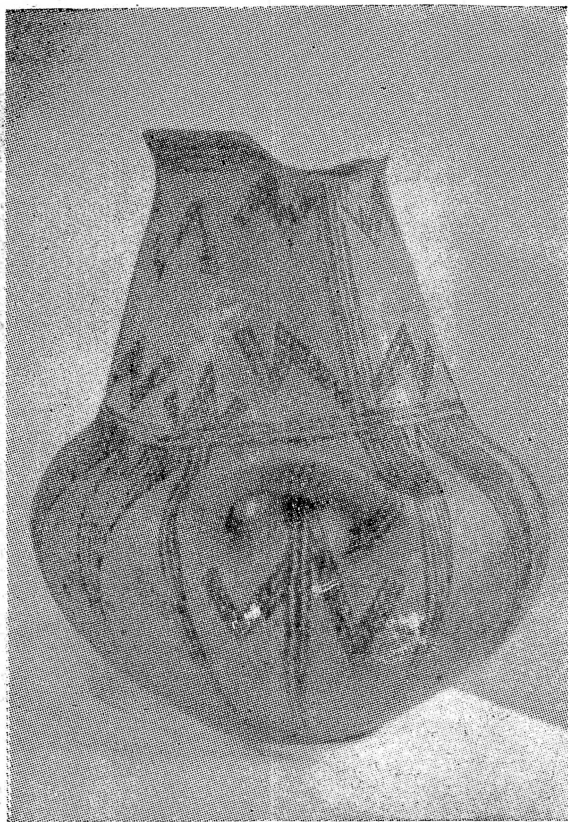
Сл. 10

стрија, Унгарија, Италија и кај нас, кои обично се датираат во раната железна епоха³⁴). Од керамичниот материјал од Егејска Македонија би можеле да укажеме само на еден примерок од Пателе, кој има во основа слична форма, но битно се разликува по однос на рачките³⁵).

³⁴) Р. Бижић, Гробље у Доњој Долини, Гласник Земаљског музеја у Сарајеву, VII, 1952, стр. 205, 207 208, 212, 223.

³⁵) Heurtley, 252, Pl. XXIII-v.

Белегзијата, која што, наводно, била откриена во гробницава, но надвор од вазата, е од типот на отворени белегзии, чии краишта преминуваат еден преку друг. Таа е направена од тенок, во пресек валчест тел, кој и кон едната и кон другата страна постепено се стеснува,

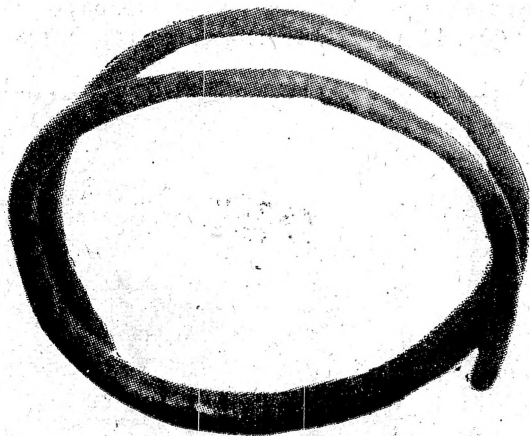


Сл. 11

за на едниот крај да премине во нешто сплеснато проширување (сл. 12). Заради лоша запазеност тешко е да се установи како била орнаментирана, но изгледа со коси, паралелно врежани напречни цртчки, што одвај се назираат на проширениот дел. Со оглед на димензиите (промер $3,7 \times 4$ см) таа веројатно му припаѓала на некое дете. Белегзиите од ваков тип се чести во халштатската епоха, особено во краиштата населени со Илирите, како и во Македонија воопшто. Според Гарашанин тие кај нас треба да се датираат во поранешната фаза на полниот македонски халштат — Халштат С³⁶). Ако им се укаже полна доверба на

³⁶) М. Гарашанин, о. с. стр. 36—37,

кажувањата на селаните дека белегзијата била најдена заедно со пред малу опишаната ваза, тогаш, тргнувајќи од фактот дека белегзиите од ваков тип се појавуваат и порано — во халштат А—В, нејзиното



Сл. 12 (зголемено ссд два пати)

повисоко датирање, во периодот пред Халштат С, во овој случај би подобро одговарало и донекаде би можело да се усклади со хроношкото определување на керамичниот сад.

Гробница III

Оваа гробна конструкција се наоѓа на сса 6 м северно од претходната. Направена е од ист материјал и по ист начин како и онаа, ориентирана во ист правец, така што, речиси, тече во една линија со неа, но во поглед на димензиите битно се разликува и од неа, а и од првата гробница, зашто гробната комора ѝ мери во должина само 1,30 метра. Од надворешната страна е подолга за десетина сантиметри. Останатите димензии изнесуваат: ширина 0,64 одн. 0,62, длабочина 0,42 см. Во неа, како што ни беше соопштено, немало никакви остатоци од човечки скелети, што сепак не значи — со оглед на нејзините мали димензии — да не можела да биде во прашање скелетна инхумација со згрчен костур³⁷⁾. Од предметите на чиј опис сега преминуваме во гробницата наводно бил пронајден само еден керамичен сад, една скршена бронзена фибула и дел од другата од ист тип.

³⁷⁾ Гробни конструкции без остеолошки човечки остатоци на подрачјето на Пелагонија не претставуваат никаков исклучок, што се должи на педолошките својства на почвата. Констатирани се уште на неколку некрополи во оваа област, на пр. во Висој I (в. П. Мачкић и Д. Симоска, о. с. стр. 208); П. Мачкић, Д. Симоска и В. Трбуховић о. с. стр. 199, 201 i. d. — гробови: 2, 6, 8, 9, 11, 13, 16, 17 и 20).

Садот всушност претставува едно бокалче со назад засечен врат, кој од погоре опишаните се разликува не само во поглед на големината и формата, туку и во некои детали на декорацијата. Цилиндричниот и доста низок врат остро му преминува во топчест, нешто сплеснат труп, кој соединува една два сантиметра широка рачка, поставена малу накосо, со работ (сл. 13 и 14)³⁸⁾. И овој сад е изработен без грнчарско

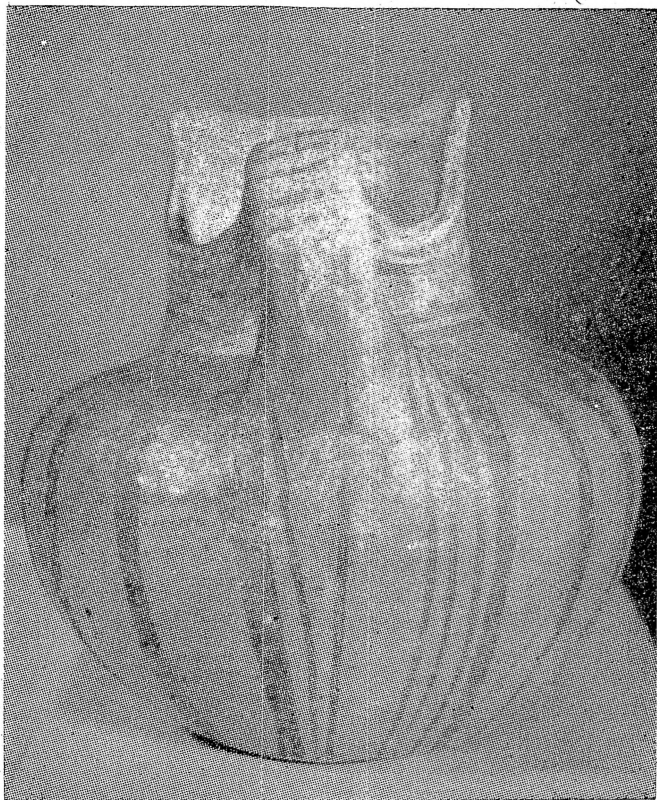


Сл. 13

коло, од доста добро прочистена црвеникава земја. Од надворешната страна има тенка мазилка врз која можат да се забележат траги од механичко изгладување. На некои места оваа мазилка е наполно излижана. Поради нерамномерното печење садот на некои места добил посветол или потемен па дури и сиво пепелав тон. Бокалчето е декорирано. Приложената орнаментика е од ист тип како и кај претходниот сад и изведена исто така со црна боја во техника на мат сликање, но

³⁸⁾ Димензии: висина 11, 7; промер на дното 6; најголемата периферија 37 см.

сосема невнимателно. И овдека паралелните линии течат околу работ и при коренот на вратот, а издолжени, вертикално поставени триаголници, но не шрафирани, туку потполно обоени, со исклучок во делот до рачката, го украсуваат мевот. Декорацијата на вратот во овој случај



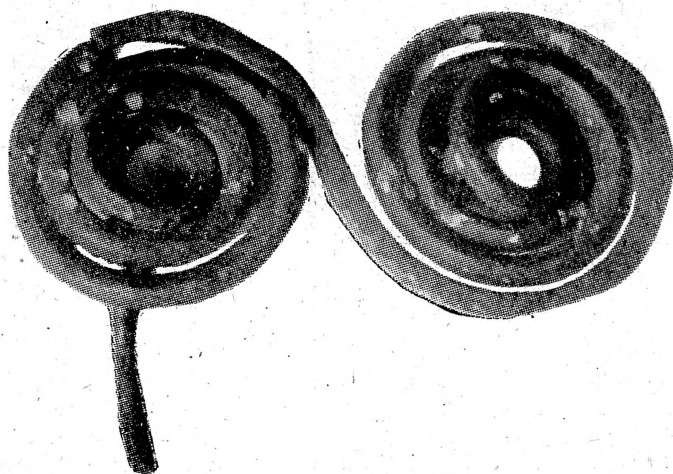
Сл. 14

е ограничена само на неколку пошироки, хоризонтални линии. Со низа вакви паралелни линии е украсена и рачката. Работ од садчето на целата површина е исто така премачкан со црна боја.

Најблиска аналогија за формата на бокалчето наоѓаме во керамичниот материјал — типот А од некрополата од железната епоха во Чаучица јужно од Дојранското Езеро, каде што се јавува како еден од главните облици мал бокал со назад засечен врат, изработен без грнчарско коло и понекогаш само украсен со прости линии и триаголници изведени во техниката на врежување³⁹⁾.

³⁹⁾ S. Casson, о. с. стр. 147 и 148, сл. 46 (разликата се забележува само во формата на рачките, со исклучок кај едниот). Heurtley, о. с. стр. 235, бр. 479,

Што се однесува, меѓутоа, до декорацијата на мевот од садот, како и техниката во која е таа изведена — во барањето аналогии да не одиме далеку, ќе се ограничимо само на неколку примероци, од коишто два се од територијата на нашиот дел на Македонија, а едниот од Егејска Македонија. Во прашање се: веќе споменатиот сад од Белградскиот музеј кој е од авторката датиран во доцната бронзена епоха⁴⁰⁾, примерокот од гробот бр. 20 од ранохалштатска некропола во Сарај кај Брод,⁴¹⁾ и најназад оној од Бубушти, исто така од доцната бронзена епоха, којшто е, впрочем, приведен како најблиска аналогија за примерокот од Белград⁴²⁾. Сите споменати садови се орнаментирани со вертикални, со боја исполнети триаголници. Само, додека кај нас — а заклучувајќи од фотографијата, изгледа и на садот од Сарај — триаголниците, поаѓајќи од рамото се протегнуваат низ целата висина на садот и се губат при дното — едниот преминува дури и на него, на обата други садови триаголниците се завршуваат нешто под најголемата периферија на садот. Со ова и впечатокот што го оставаат вака изведените орнаменти е поинаков: во првиот случај орнаментот во вид на некоја мрежа го обвива трупот на вазата, додека во другиот има карактер на еден фриз. Во споредбата со примерокот од Белградскиот музеј вкрстосуваните краишта на некои триаголници кај нас укажуваат на слична постапка при изведувањето на овој орнамент толку чест на керамиката од бронзената епоха⁴³⁾, но којшто — како што гледаме — се среќава и на онаа од железната епоха.



Сл. 15 (зголемено ССД два пати)

⁴⁰⁾ Д. Гарашанин, о. с. стр. 55 и д.

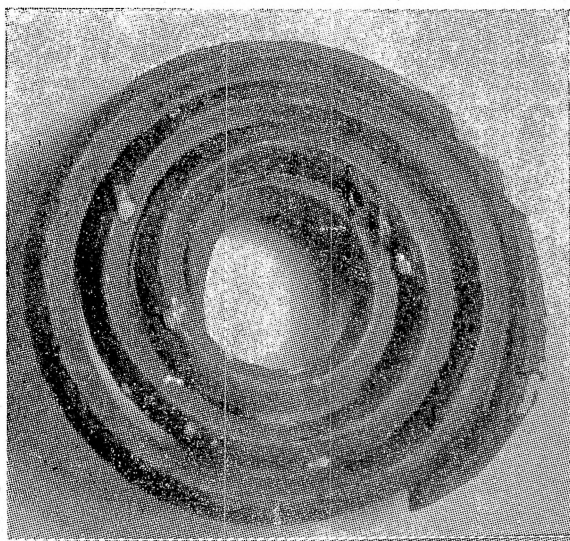
⁴¹⁾ П. Мачкиќ, Д. Симоска и В. Трбуховиќ, о. с. стр. 207—208, сл. 44.

⁴²⁾ Heurtley, о. с. стр. 227, cat. 462.

⁴³⁾ Heurtley, о. с. стр. 94; стр. 170, фиг. 43 (рана бронза); стр. 219, фиг. 90-е, (централна Македонија — доцна бронза) итн. Cf. Д. Гарашанин, о. с. стр. 55 и д.

⁴⁴⁾ M. Ebert, Reallexikon der Vorgeschichte, Berlin 1925, T. III s. v. Fibel, стр. 290.

Фибулата е бронзена, од типот на т. н. очилести фибули, кои се карактеристични за Халштатскиот период — имено за Халштат В и С⁴⁴). Се состои од два тангентно поврзани диска, направени од четворен, спирално свиткан тенок (ска 2 мм) профилиран тел (сл. 15.) Иглата, сега делумно откршена, претставува продолжение на еден од спиралните завои. Ист е случајот и со јазелот од ногата. При вадењето од гробницата фибулата била прекршена на две парчиња. Долга е 4,3 см, со промер на дисковите од 1,7 см. Зачуваниот дел од другата фибула има исто така четири спирални свијоци, направени од нешто подебел бронзен тел со ромбичен пресек. На задната страна од дискот е зачуван мал дел од иглата, којашто е конструирана по ист начин како и кај првата фибула. Промерот на дискот изнесува 2,5 см. (сл. 16).



Сл. 16 (зголемено ССД три пати)

За територијалната распространетост на фибулите од овој тип пишувано е многу и често⁴⁵). Ние само ќе напоменеме дека во Македонија — мислиме на нејзиниот југословенски дел — очилести фибули се констатирани на повеќе некрополи од халштатската епоха, од кои ќе приведеме само неколку: Волчи Дол⁴⁶), Демир Капија⁴⁷), Радања⁴⁸), Караорман⁴⁹), Висои I.

⁴⁵) M. Ebert, *ibidem*.

⁴⁶) П. Трухелка, Гробница из Халштатског доба у Вучјем Долу, ГСНД V, 1929, стр. 63. — Необјавени фибули во Градскиот музеј во Скопје, откопани од П. Гоцкова.

⁴⁷) J. Коросец, о. с. стр. 103.

⁴⁸) И. Венедиков, Раскопки и проучувања I (1948), 82 и д.

⁴⁹) И. Микулчић, Могили од „Орлова Чука“ кај с. Караорман, Зборник на Штипскиот народен музеј II (1911), стр. 59—60.

Малите димензии и основната форма на нашите фибули ги поврзува со Гласинац, каде што очилестите фибули за прв пат се среќаваат во првата половина од VIII-от век⁵⁰). Што се однесува, меѓутоа, до Македонија, според Гарашанин, вакви фибули се појавуваат, „можеби“ во неговата фаза I-б за да станат вообичаени во наредниот период — имено во фазата II, која започнува околу 700 година, па завршува некаде кон крајот од VI-от век⁵¹). Ако се има предвид дека очилестите фибули на некои македонски наоѓалишта — макар што само понекогаш — се појавуваат и порано од халштатскиот период C⁵²), тогаш фактот што нашите фибули беа пронајдени заедно со бокалчето орнаментирано во традициите на бронзената епоха би зборувал во прилог за нивното повисоко датирање — се разбира доколку споменатите предмети, бидејќи не се откриени во присуство на стручно лице, би можеле со сигурност да се сметаат како една гробна целина.

Публикуваните гробови претставуваат само еден минимален дел од некрополата која некогаш се простирала на ова место. Тие, како што се гледа од изложеното, му припаѓаат на еден тип гробни конструкции коишто кај нас во Македонија се појавуваат уште во доцната бронзена епоха па продолжуваат, низ целата железна епоха, како и подоцна. Конструирани се од ист материјал, се наоѓаат на ист ниво, ориентирани се главно во правецот СИ—ЈЗ, а потекнуваат од раната железна епоха.

Просторот на којшто се тие распоредени зафаќа околу 50 квадратни метри. Најверојатно е во прашање една група гробови — цисти, коишто некогаш се наоѓале под тумул. Во прилог на ова мислење зборуваат податоците добиени од месното население, како и самото име на локалитетот. Фактот што поклопните плочи во ниеден случај не беа затечени *in situ* зборува за тоа дека гробниците биле отворени и ограбени, што, впрочем, покажува и ограничениот број дарови во нив.

Археолошкиот материјал, како и некои појави забележени на оваа некропола, претставуваат знатен интерес за науката и укажуваат на тесни врски од една страна со локалитетите од Егејска Македонија, а од друга со областите на халштатската култура. Од особен значај е керамичниот материјал, кој се поврзува со сликаната керамика од типот Бубушти, а исто така и фактот: што е тој делумно откриен заедно со предметите од железо, како што е случај кај нас во гробницата бр. I. Треба да се потцрта дека оваа керамика, во својата форма и декорација има белези и од бронзената епоха, како и од железната. Во неа се застапени и садот со две рачки, и бокалите со назад засечен врат, што уште еднаш зборува во прилог на мислењето на Хертли дека потеклото на овие керамични типови треба да се бара во Битолската котлина⁵³).

⁵⁰) А. Бенац и Б. Човић, Гласинац II, Сарајево 1957, стр. 28, 32 и 56.

⁵¹) М. Garašanin, Contributions à la chronologie de l'âge du fer de la Macédoine. Жива Антика X (1960) 176.

⁵²) М. Гарашин, Разматрања о македонском Халштату, Старинар V-VI, стр. 36,

⁵³) Heurtley, о. с. стр. 100; cf. Д. Гарашанин, о. с. стр. 58.

Од овој локалитет е и златната обетка од типот на обетките во форма на инка, какви се најдени во Требениште и во Висој II, за кое соопштува Петар Лисичар⁵⁴). Наод на овој накит, којшто се датира во VI век, е од особен значај за хронолошкото определување на долната граница на оваа некропола којашто во своите почетоци, можеби, допирала сè до периодот што претставува премин од доцната бронзена, кон раната железна епоха.

Завршувајќи го овој извештај, сметам дека нема никаква потреба од особено потцртување на значењето на локалитетот „Бели Каменови“, како и на укажувањето на неопходноста да се пристапи кон неговото системно испитување, бидејќи самиот материјал за тоа речито зборува. Се надеваме дека тој ќе послужи како користен прилог кон појаснувањето на некои прашања, чие третирање ги преминува рамките на овој труд.

Borka Josifovska

FOUILLE DE SAUVETAGE D'UNE TOMBE DE I AGE DU FER DE ŽIVOJNO

RÉSUMÉ

A Živojno, au nord-est de Bitola, au lieu dit Beli Kamenovi, dans le rayon du village, presque immédiatement sur la frontière grecque, en 1956 ont été découvertes par hasard trois tombes préhistoriques, dont deux furent dégagées par Dragan Taškovski, agriculteur, (nos 2 et 3), tandis que la troisième (no 1) par la soussignée. Les tombes sont à squelette, appartenant au type des cystes en pierre, orientées NE-SO. L'inventaire provenant de ces tombes, maintenat conservé au Musée archéologique de Skopje, consiste seulement en quelques objets en bronze et en fer, ainsi qu'en vases d'argile de fabrication locale, façonnés à la main. Les vases presentent une décoration simple et purement géométrique, peinte d'une couleur mate, excepté deux: l'un à décor incisé (fig. 7) et l'autre maintenant sans décoration. Par son ornementation et la technique dans laquelle elle est exécutée, ces vases se rattachent à la céramique peinte du type Boubousti.

⁵⁴) П. Лисичар, О неким типовима античких наушница из наших налазишта, Жива Антика IX (1960) стр. 239. Според податоците добиени од И. Микулчић, кустос во Народниот музеј во Битола, на кој и по овој пат му се заблагодарувам, споменатата обетка потекнува токму од нашиот локалитет.

За јазичната редакција на текстот најтопло му се заблагодарувам и по овој пат на проф. д-р Михаил Д. Петрушевски.

Фотографиите се своина на Археолошкиот музеј во Скопје (фотограф: Димче Черњаковски).

Tombe I. Il s'agit d'une grande tombe de famille, solidement construite avec des tables de schiste bleuâtre. Ses dimensions sont: $1,90 \times 0,94 \times 0,80$ m, orientation: NE-SO (fig. 1) Le plancher n'était pavé qu'en partie par deux dalles de pierre posées transversalement sur le sol comme support pour la tête et les pieds des inhumés. La tombe dans sa partie nord renfermait les restes de deux squelettes. Du squelette, qui appartenait à un soldat, et qui, en concluant par sa position centrale dans la tombe, devait être enseveli le premier, a été découvert *in situ* le fragment occipital du crâne. Auprès de ce crâne on a découvert également *in situ* deux objets en fer: une pointe de lance et un grand couteau, ainsi qu'un vase à deux anses, avec les traces de décoration peintes en noire (fig. 2, 3 et 4). Tous les objets cités, d'après l'opinion de l'auteur, appartiennent au squelette du soldat et forment une unité chronologique. La présence de lance en fer, dont la forme est typique pour la première phase de l'époque de plein Hallstatt en Macédoine permet la datation de ces inhumations à la même époque, notamment à celle de Hallstatt C¹). La tombe 2 se trouve à une distance d'environ 9 mètres vers l'est du tombeau précédent. Les dimensions de la cyste comportent: $2,07 \times 1,15 \times 0,70$ mètres. D'après les informations fournies par le mentionné D. T. elle contenait seulement les restes d'ossements, un petit bracelet en bronze à terminaisons entrecroisées (fig. 12), datant de l'époque hallstattienne et un vase biconique à deux anses horizontales, qui, par sa forme est apparenté aux ossuaires du type villanovien (fig. 10, 11). Les ornements, peints en noir sur le fond rouge d'argile, consistent en groupes de lignes parallèles horizontales et verticales, en triangles hachurés et en bandes en zigzag, remplis de traillis composées de reprises en deux zones sur le col du vase. La surface horizontale du bord est décorée par de cercles remplis de couleur. La même décoration se retrouve sur la surface intérieure des anses. Par opposition au deux précédentes, la tombe 3 est de dimensions restreintes ($1,30 \times 0,62 \times 0,42$ m). A sa cyste on n'avait découvert qu'une fibule à lunette de bronze et le disque d'une autre fibule du même type, appartenant au I âge du fer (fig. 15 et 16), ainsi qu'une petite cruche à bec coupé, dont l'épaule et la panse sont ornées de lignes concentriques et de triangles, mais en ce cas remplis en totalité de couleur noirâtre (fig. 13 et 14). Les tombes publiées appartiennent à une nécropole située dans le site Beli Kamenovi, d'ou provient aussi une boucle d'oreille en or, en forme d'entonnoir, semblable à, celles de Trebenište et de Visoi I. La découverte de cette boucle d'oreille nous apprend que cette nécropole, qui dans ses débuts s'étendait peut-être jusqu'à la période de transition entre la fin de l'âge du bronze et la première partie de l'époque hallstattienne, était encore en usage au VI^e s. avant n. è.

¹) A l'extérieur de la tombe, sur le côté N-E a été découvert en fragment un vase avec les traces de décoration peinte en rouge (fig. 5 et 6), tandis que non loin de là, on a trouvé une bague en bronze (fig. 8 et 9).